

# DÍPTEROS NUEVOS Ó POCO CONOCIDOS DE SUD-AMÉRICA

POR EL

PROF. JUAN BRÈTHES

---

Fam. CULICIDAE

## **Janthinosoma centrale** BRÈTHES, n. sp.

*Alis immaculatis, paulum fuscis; tarsi postici articulis 3º apice, 4º 5º que totis etiamque genibus 4 posticis albo-squamatis; capite postice fulrescente, in vertice fusco, scutello cum thorace concolore, piceo, interdum fuscescente; femoribus basi testaceis, haud laete flavis, capite postice aureo-flavo-squamulato, thorace supra disperse aureo-, pleuris albo-, abdomine supra uniformiter fusco-, subtus albidulo-squamatis. Long. corp.: 5 mm.*

Islas del Paraná, Buenos Aires.

## **Culex pipiens** L.

= *Culex flavipes* Mq. et auct.

Cuando el sabio F. Lynch Arribálzaga restringió el género *Culex* para los mosquitos que tienen las uñuelas inermes, hubo seguramente de cambiar las preparaciones microscópicas, pues es sabido que la *Stegomyia calopus* (= su *Culex* Mosquito) tiene las uñuelas unidentadas. A su vez, el *Culex flavipes* que, «más que ningún otro, frecuenta las habitaciones y la proximidad del hombre en la ciudad de Buenos Aires y en casi todos los pueblos de la provincia del mismo nombre», tiene también las 4 patas anteriores del macho unidentadas.

Las descripciones que se dan del *Culex pipiens* L. convienen exactamente al *C. flavipes* Mq.; las variaciones que se han apuntado

para distinguir dos especies son simplemente variaciones de matices en los colores sea de las escamas, sea del tegumento ó de ambos.

A nadie escapará la importancia de la sinonimia aquí establecida, con respecto de *C. pipiens* L. = *C. flavipes* Mq., pues extendiendo su área de dispersión también en Sud-América es de temer que ese mosquito no haya venido sin su séquito de enfermedades microbianas.

Gen. RHYNCHOTAENIA n. n.

= *Taeniorhynchus* Theob. et auct. (nec F. Lch. A.)

Theobald habiendo dividido el género *Taeniorhynchus* F. Lch. A. en *Panoplites* (que más tarde ha cambiado R. Blanchard en *Mansonia* por ser aquél pre-ocupado) y en *Taeniorhynchus*, habría debido guardar este último nombre para el tipo del género que es el *Taeniorhynchus titillans* (*Culex titillans* Wlk.), pues es este mosquito que Lynch tuvo en vista con el nombre de *Taeniorhynchus taeniorhynchus*. Así que el nombre de *Taeniorhynchus* en el sentido de Theobald forma doble empleo en la nomenclatura, por cuya razón propongo de cambiarlo en *Rhynchotaenia*, conservando así todavía la idea del insigne naturalista argentino cuyo trabajo ha sido la aurora de cuantos lo han seguido en el estudio de los mosquitos. Especies: RH. FASCIOLATA (F. Lch. A.) Brèthes y RH. CONFINNIS (F. Lch. A.) Brèthes.

**Culex Lynchii** BRETHES, n. sp.

♀ *Capite, thoracis dorso et abdomine piceo-ni ricantibus, clypeo piceo, antennis testaceo-ferrugineis, verticillis piceis, torulo interne tantum pilosulo; vertice squamis semilunatis fulvo-auratis et claviformibus fuscis ornato; palpis et haustello cum squamis fuscis elongato-quadratis; thorace et scutello squamis semilunatis fulvo-auratis lineas 3 longitudinales formantibus; pleuris albo-maculatis; mesonoto pilis fuscis prope scutellum ornato; abdomine squamis quadrato-elongatis ornato, supra et apice segmentorum fuscis, subtus et basi segmentorum supra utriusque (interdum fascia basali completa) albis; pilis auratis in apice segmentorum; alis squamis fuscis elongato-quadratis; squamis lateralibus magis elongatis et pone venas transversa-*

*les densioribus; furcis aequalongis sed 1<sup>a</sup> 2<sup>a</sup> paulum angustiora. Unguibus: 1.1-1.1-1.1. Long.: 5-5,5 mm.*

Buenos Aires, islas del Paraná.

### **Lynchiaria** BRETHES, n. gen.

*A Binotia vicina, a qua differt: haustello brevior, abdomine aequalongo, squamis thoracis dorso lanceolatis (haud semilunatis), tibiis posticis haud dilatatis, palpis 1-articulatis,  $\frac{1}{7}$  vel  $\frac{1}{8}$  haustelli aequalongis, et metanoto piloso.*

### **Lynchiaria paranensis** BRETHES, n. sp.

♀ *Tegumento testaceo, plus minus ferrugineo, vertice squamis quadratis in medio fuscis utrinque albidis, squamis clariformibus fuscis; antennis verticillisque piceis; thoracis dorsi squamis lanceolatis, apice rotundate acutis; prothoracis lorum squamis quadratis fuscis et pilis nigricantibus ornatis; pleuris squamis albis quadratis (apice rotundatis) in linea plus minus interrupta ornatis; abdomine squamis quadratis supra piceis, subtus albo-flaurescentibus; segmentis ventralibus angulis antico-lateralibus etiam piceo-squamatis; alis hyalinis, squamis ut in Eretmapodites (vide R. Blanchard, Les Moustiques, f. 149<sup>t</sup>); furcis aequalongis, sed 1<sup>a</sup> 2<sup>a</sup> paulum angustiora; unguibus paulum arcuatis: 0,0-0,0-0,0. Long.: 4,5 mm.*

Islas del Paraná.

### **Limatus Leontinae** BRETHES, n. sp.

*Tegumento plus minus testaceo et squamis capitis, thoracis, abdominis et supra pedum fusco-nigris, squamis capitis, abdominis, femorum et plus minus subtus pedum albo-flaurescentibus; squamis lorum prothoracis violaceo-purpureis et metanoti argentatis. Capite squamis densis, reclinatis et quadratis; haustello squamis supra fusco-nigris et subtus flaurescentibus; antennis et verticillis fuscescentibus; clypeo ferrugineo-testaceo; thorace dorso squamis lanceolatis (apice rotundatis) irregula-*

*riter dispositis; mesonoto utrinque prope scutellum pilis fuscis et densis ornato; scutello squamis quadratis et lobo medio quam laterales magis producto; metanoto squamis quadratis et pilis ut in Joblotia dispositis; alis squamis paulum asymmetricis, lateralibus longis et vix claviformibus; furca 1<sup>a</sup> 2<sup>a</sup> longiora et paulum angustiora; unguibus aequalibus: 0.0-0.0-0.0. Long.: 3 mm.*

Islas del Paraná.

Fam. TABANIDAE

**Pangonius dichrous** BRETHES, n. sp.

*Haustello, thoracis dorso et pecto nigris, utrinque thoraci, scutello et abdominis basi testaceis, abdomine apicem versus gradatim obscure ferrugineo; antennis, pulpis, pedibusque ferrugineis, alis tantum griseis, ad costam et venis ferrugineo-testaceis. Long. 13 mm.*

Tucumán.

**Erephopsis picea** BRETHES, n. sp.

*Picea, opaca, alis uniformiter fuscis, abdomine thorace paulum dilutiore in medio linea vix obsoleta nigricanti ornato. Long. corp.: 15 mm.*

Rep. Argentina ?

**Erephopsis opaca** BRETHES, n. sp.

*Piceo-nigra, opaca. Facie nitente, fusca, utrinque testacea, antennis pedibusque ferrugineis; alis paulum infumatis, ad costam paulum flavescentibus. Long. corp.: 12 mm.*

Jujuy.

**Erephopsis submetallica** BRETHES, n. sp.

*Nigra, abdomine nigro, subcyaneo-nitente, antennis obscure ferrugineis, barba albida; alis fuscis. Long. corp.: 11 mm.*

Rep. Argentina ?

**Erephopsis morio** (V. D. WULP) BRETHES

La primera célula posterior cerrada y los ojos vellosos hacen entrar esta especie en el género *Erephopsis*.

**Esenbeckia tucumana** BRETHES, n. sp.

*Capite nigro, facie fusca, barba alba, thorace nigro, nigro-piloso, abdomine segmentis 1 et 2 (interdum 3º obscure) testaceis, macula media nigra ornatis, ceteris nigris, segmentis dorsalibus 2-4 postice, 5-6 utrinque albo-pilosis, ventralibus 1-2 testaceis, griseo-albo-tomentosis, macula media nigra ornatis, 3 et 4 postice et 5º anguste albo-pilosis, alis fuscis basin versus flavescenscentibus. Long. corp.: 15 mm.*

Tucumán.

Gen. **SILVESTRIELLUS** BRETHES, n. gen.

*A Scepaside, Silvio et Esenbeckia ricinus; tibiis posticis calcuatis. antennis et abdomine similis. A Scepaside et Silvio differt: cellula prima postica oclusa et ab Esenbeckia differt: palpis normalibus, clypeum tantum superantibus (in Esenbeckia compressis et filiformibus).*

**Silvestriellus patagonicus** BRETHES, n. sp.

*Elongatus, piceo-niger, pubescentia brevissima et paulum ferruginea in thorace et subtus. Haustello et pedibus obscure ferrugineis; fronte pube ferruginea, prope oculos et clypeo utrinque pube grisea ornatis: pilis nigris in fronte thoraceque; thorace*

*lineis 4 griseis. Alis viâ hyalinis, venis piceis, venis transversis tantum fusco-maculatis. Long. corp.: 15 mm.*

Santa Cruz (Dr. SILVESTRI).

### **Chrysops bonariensis** BRETHES, n. sp.

*Piceus, facie ferrugineo-testacea, antennis articulo 1<sup>o</sup> ferrugineo, 2<sup>o</sup> obscure ferrugineo, palpis ferrugineo-testaceis, apice infuscatis. Thorace lineis 2 mediis angustis, lateralibus bene distinctis et maculis pleurarum griseo-tomentosis; abdomine segmentis 2-4 (5<sup>o</sup> minute) margine postico griseo-testaceo, in medio et lateralem versus tantum dilatate griseo-pruinoso, marginibus lateralibus etiam griseo-pruinosis, segmento 2<sup>o</sup> utrinque ad latere posticem versus dilatate testaceo et griseo-pruinoso, segmento 3<sup>o</sup> maculis minutis dorsalibus 2 aurantiacis; alis basi sat late, costa et fascia postica incisa fuscis, marginibus posterioribus modice griseis; pedibus plus minus ferrugineis. Long. corp.: 8,5 mm.*

Buenos Aires.

### **Chrysops paraguayensis** BRETHES, n. sp.

*Nigrescens, facie, fronte (vertice excepto), antennis articulis 2 primis, scutello obscure, abdomine linea media in segmentis 4 primis, macula laterali in segmentis 2 primis, ventre basi, femoribus, protarso postico testaceo-ferrugineis; alis hyalinis ad costam et fascia transversa cellulam discoidalem includente et postice evanescente fuscis. Long. 8 mm.*

Hab.: Paraguay: San Pedro.

### **Chrysops Lynchii** BRETHES, n. sp.

*Fulvescens, antennis articulo 3<sup>o</sup> dimidio apicali, haustello apicem versus, thorace vittis 3 dorsalibus et pleuris, abdomine segmentis 2 et 3 lineis 2 dorsalibus et 3-6 maculis posticis trigonis lateralem versus in lineam dispositis plus minus fuscis; alis dimidio basali hyalinis sed ad costam fulvescentibus; dimidio*

*apicali basi fasciore, apice obscure griseo: fascia fusca postice incisa et in cellula discoidali ocellata, pone fasciam fuscam irregulariter hyalino. Long. 8,5 mm.*

Chaco (E. LYNCH ARRIBÁLZAGA).

Gen. PSEUDOSELASOMA BRETHES, nov.

*A Selasoma vicinum, a quo differt: capite antice magis rotundato, ocello antico distincto, palpis minus crassis, tibiis haud crassis nec curvatis, sed normalibus, antennis articulo 3º nec minime denticulato, et corpore nigro, haud proprie metalliconitente.*

**Pseudoselasoma opacum** BRETHES, n. sp.

*Omnino nigrum, supra nitidum, palpis testaceo-ferrugineis, nigro-pilosulis, genibus testaceis, alis hyalinis, rix griseis, stigmatate fusco. Facie opaca, thorace utrinque albido-piloso, segmentis 2 primis utrinque albido-pilosis. Long. 13 mm.*

San Juan.

**Pseudoselasoma nitidum** BRETHES, n. sp.

*Cum precedente simillimum, sed facie et fronte nitidis, rix nulle pilosis, thorace utrinque nigro-pilosulo, segmento 1º abdominis paululum flavo-piloso. Long.: 11 mm.*

Chubut.

**Stibasoma fenestratum** (Mq.) BRETHES

Los caracteres de esta especie convienen completamente con los del género en que lo coloco ahora. Habita también en Misiones.

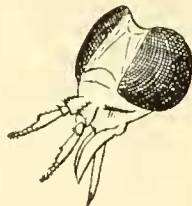
Gen. ACANTHOCERELLA BRETHES, n. gen.

*Ab Acanthocera vicina, a qua differt: antennis articulis 1º sat brevi, obconico, modice crasso, 2º brevior, 3º elongato, supra modice dentato, divisionibus 5 normalibus. Typus: Ac. boliviensis.*



**Acanthocerella boliviensis** BRETHES, n. sp.

*Gracilis ut Diachlorus, elongata, ochraceo-testacea, sed antennis apice, callis frontali et verticali, et tarsi anticis nigro-piceis; thorace fusco, griseo-4-lineato, triangulo antealari et abdomine*



Cabeza de *Ac. boliviensis*, vista de  $\frac{3}{4}$ , aumentada.

*posticem versus, presertim subtus fusciscente; alis hyalinis, ad costam et tertio apicali modice fuscis, in fusco apicali maculis 2 hyalinis notatis. Long. corp.: 7,5 mm.*

Hab.: Bolivia (Chiquitos).

**Dichelacera plagiata** BRETHES, n. sp.

*Thorace pedibusque obscure ferrugineis, abdomine nigro paulum caeruleo-nitente, alis fuscis, triangulo basilari et apice hyalinis. Long.: 13 mm.*

Misiones.

**Dichelacera rubricosa** (V. D. WULP) BRETHES

Un ejemplar que tengo á la vista me permite colocar el *Tabanus rubricosus* V. d. Wulp en el género *Dichelacera*.

**Dichelacera unifasciata** Mq.

= *Theriopectes limbatus* Big.

Córdoba, Tucumán, Tandil.



**Dichelacera psoloptera** (WIED.) BRETHES

El *Tabanus psolopterus* Wied., que debe entrar en *Dichelacera*, es muy semejante con *D. fuscipennis* Mq.

**Tabanus campestris** BRETHES, n. n.

= *Atylotus rubescens* Big.

No habiéndose admitido el género *Atylotus*, esta especie debe tener otro nombre específico por haber ya el *T. rubescens* Mq. Propongo el nombre de *campestris* para la especie de Bigot.

**Tabanus albibasis** BRETHES, n. sp.

*Obscure ferrugineus, thorace plus minus, abdominis segmentis 1 et 2 vix totis, 3-6 apice (in medio triangulariter ampliate) albo-pilosis; pedibus piceis, tibiis (apice excepto) albidulis; alis hyalinis, ad costam paulum fuscis. Long. 10-12 mm.*

Formosa.

**Tabanus palpalis** BRETHES, n. sp.

*Niger, abdomine piceo, lineis 3 albidis ornato, palpis albidulis, pedibus anticis piceis, basi tibiaram albidula, pedibus 1 posterioribus ferrugineis, basi femorum picea etiamque tarsis, alis hyalinis, ad costam paulum fuscis. Long.: 11 mm.*

Misiones.

**Tabanus angustus** Mq.

= *Tabanus duplorittatus* Rond.

= *Atylotus polytaenia* Big.

El color pardo rojizo de este *Tabanus* que puede ser más ó menos subido ha dado lugar sin duda á la creación de varios nombres específicos.

Es el Tábano más común al parecer en la República Argentina.

**Tabanus Ameghinoi** BRETHES, n. sp.

♂ *Thorace nigro, utrinque, scutello et lineis 2 posticis mesonoti obscure ferrugineis; abdomine sat lacte ferrugineo, triangulo basali (dorso ventrae) nigro; alis vix flavescens; pedibus ferrugineis, tarsi omnibus et tibiis anticis piceis. Long.: 10 mm.*

Buenos Aires.

**Tabanus acer** BRETHES, n. sp.

*Niger, abdomine rufo, vittis una dorsali et altera ventrali nigris; alis vix hyalinis, ad costam fulvescentibus, pedibus nigris tibiis testaceis. Long. 13-14 mm.*

Tandil (prov. de Buenos Aires).

**Tabanus confirmatus** BRETHES, n. sp.

*Niger, abdomine testaceo-griseo, vitta media nigricanti lata ornato; alis hyalinis, ad costam flavescens, pedibus testaceis, tibiis anticis apice et tarsi omnibus piceis. Long. corp.: 9 mm.*

Rep. Argentina ?

**Tabanus princeps** BRETHES, n. sp.

*Cum T. flavo Wied. similis, sed robustior; antennis dente supero distincto, sed haud prolato ut in Dichelacera. Long.: 15 mm. Lat. corp.: 7,5 mm.*

Matto Grosso. — Incluyo esta especie entre los Tábanos de las Repúblicas del Plata, pues es más que probable que deberá encontrarse á lo menos en el Paraguay.

**Tabanus nubipennis** (ROND.) BRETHES

= *Dichelacera nubipennis* Rond.

= *Tabanus hamatus* V. d. Wulp

El Museo Nacional de Buenos Aires posee dos ejemplares de

esta linda especie procedentes de San Juan y de Salta respectivamente.

**Tabanus arvensis** BRETHES, n. sp.

*Niger, pilis faciei pleurarumque albidulis, segmenti 2<sup>i</sup> abdominis utrinque albis; tibiis (apice excepto) albidulis; alis costa et cellulis basilaribus sordide flavidis, cetero griseo, stigmatate fusco. Long.: 16 mm.*

Salta.

**Tabanus bellicosus** BRETHES, n. sp.

*Niger, thorace lineis 4 postice confluentibus, scutello maxima parte et pleuris macula indecisa rubiginosis; abdomine nigro paulum cyaneo-nitente et nigro-piloso, sequentis 5-7 in medio tantulum aurato-pilosis; alis basi fuscis, tertio apicali griseo, cellulis discoidali in medio, basalibus basi apiceque sat hyalinis; palpis pedibusque ferrugineis, tarsis fuscis. Long.: 18 mm.*

Salta.

**Tabanus ornatissimus** BRETHES, n. sp.

*Piceus, abdomine segmentis utrinque sat late sordide ferrugineis, incisuris testaceis, linea media e triangulis albidulis ornato; alis venis tantum infuscatis, venis transversis fasciomaculatis et medio cellularum etiam fusco. Long.: 10 mm.*

Rep. Argentina ?

**Tabanus melanopterus** BRETHES, n. sp.

*Totus niger, basi tibiarum testacea; thorace utrinque scutelloque obscure ferrugineis; alis uniformiter nigro-fuliginosis. Long.: 11 mm.*

Rep. Argentina. ?

**Tabanus corpulentus** BRETHES, n. sp.

*Rubido-fuscus, antennis ferrugineis, alis griseis, ad costam et cellulis basalibus tantum fuscis. Long.: 19 mm. Lat. corp.: 8 mm.*

Misiones.

**Tabanus platensis** BRETHES, n. sp.

*Thorace rubido-fuscato, abdomine dilutiore, lineis 3 flavo-albidulis notato, in fundo paulum cinerascens et cum pilis flarescentibus ornatis, ventre testaceo paulum ferrugineo; pedibus ferrugineis, femoribus anticis, tibiis anticis et tarsis omnibus plus minus fuscis; alis tantum fuscis, stigmate subflarescente. Long.: 11 mm.*

Chaco.

**Tabanus signativentris** BRETHES, n. sp.

*Facie albidula, thorace supra piceo, utrinque et subtus tantum testaceo, abdomine supra rix piceo, 3-lineato, linea media lata, lineis lateralibus albido-testaceis et margine segmentorum (utrinque) etiam albido-testaceo; alis vix hyalinis, venis transversis paulum fusco-maculatis, tibiis anticis basi albidis. Long.: 11 mm.*

Chaco.

**Tabanus antilope** BRETHES, n. sp.

*Niger, facie albido-grisea, fronte griseo-lutescente, thorace nigro, griseo-rictato, abdomine nigro, incisuris plus minus obsolete testaceis, alis vix hyalinis, venis transversis plus minus distincte fusco-limbatis. Long.: 10-12 mm.*

Bahía Blanca (prov. de Buenos Aires) y Santa Cruz.

**Tabanus Erynnis** BRETHES, n. sp.

*Niger, palpis albedo-testaceis, antennis nigris, thorace nigro, griseo-vittato; abdomine incisuris testaceis (interdum vix indistincte), alis vix hyalinis, venis transversis plus minus distincte fusco-maculatis. Long.: 15 mm.*

Córdoba y Chubut.

**Tabanus Bruchii** BRETHES, n. sp.

♀ *Niger, facie albedo-pruinosa et albo-pilosa, fronte obscure albedo-pruinosa, sparse nigro-pilosula, collo transversulo, ferrugineo; antennis articulo 3º paulum dentato, nigro; thorace supra griseo-5-lineato, pleuris testaceis; abdomine linea media e triangulis albo-pilosis formata incisurisque etiam albo-pilosis; alis vix hyalinis stigmatate fuscescente; pedibus lilacino-testaceis, tarsis subfuscis. Long. 13 mm.*

♂ A ♀ *differt: pilis nigris suberectis thoracis et abdominis dorsi longioribus et densioribus, linea alba abdominali e triangulis minoribus formata. Long.: 13,5 mm.*

Catamarca.

**Tabanus distinctus** BRETHES, n. sp.

*Capite, thorace dorso pectoque, abdomine linea media fusco-nigris; palpis, antennis articulis 2 primis, thorace utrinque, abdomine et tibiis testaceo-ferrugineis, abdomine lineis 3 subaureo-pilosis, una in linea fusca, alteris utrinque, alis hyalino-griseis, ad costam parum fuscis. Long.: 15-16 mm.*

Mar del Plata (prov. de Buenos Aires).

**Tabanus subantaretiens** BRETHES, n. sp.

♀ *Niger, palpis, pedibus ventreque plus minus ferrugineo-testaceis, triangulo antealari testaceo; fronte thoracisque dorso*

*nigro-pilosis; abdomine incisuris utrinque testaceis et albo-pilosis, in medio pilis nonnullis albis etiam notatis; corpore subtus albo-piloso, sed ventre in medio longitrorsum nigro-piloso; alis paulum infuscatis stigmale fusco. Long.: 13 mm.*

Hab.: Santa Cruz: Ultima Esperanza.

**Tabanus sylvestris** BRETHES, n. sp.

♀ *Niger, thorace albo-pilosulo, abdomine vitta media alba, alis griseo-hyalinis, ad costam, presertim pone stigmatem modice fuscis, venis etiam tantulum fusco-limbatis, pedibus testaceis, tibiis anticis dimidio apicali et tarsis fuscis. Long.: 14 mm.*

Paraguay: San Pedro.

**Tabanus melanogaster** BRETHES, n. sp.

♂ *Niger, antennis (apice excepto), palpis, triangulo antealari, abdominis segmentis 3 primis utrinque late, femoribus apice, tibiis (anticis dimidio basali) et tarsis 4 posticis ferrugineis; facie griseo-fulva, nigro-pilosa etiamque palpis et antennis; thorace supra nigro-, utrinque paulum albidulo-piloso; abdomine subtus nigro, supra subtusque nigro-piloso, in segmentis 3-6 supra modice dense aurato-pilosulo; alis hyalinis, tantulum griseis, ad costam flavis; vena 4<sup>a</sup> longitudinali haud appendiculata. Long.: 13 mm.*

La Plata.

**Tabanus tinctipennis** BRETHES, n. sp.

♂ *Capite rix hemisphaerico, ut Stibasoma, facie flavida, thorace flavido et flavo-hirto, abdomine testaceo apicem versus fuscescente, alis fuscis apice limpidis ut Tab. limpidapea, sed prope stigmatem macula flavicanti sat magna et cellula basali 2<sup>a</sup> minus fusca, paulum flurescente. Antennis dente sat minuto, ferrugineis, divisionibus articuli 3<sup>ii</sup> tantum obscurioribus, palpis ferrugineo-flavis, barba flava, haustello piceo, brevi. Oculis haud pilosis dimidio inferiore divisionibus minutis. Thorax*

*flavido-ferrugineo, flavo-hirto. Abdomen basi testaceum apicem versus fuscescens, sparce nigro-pilosum utrinque pilis densioribus. Pedes testaceo-ferruginei, tarsis fusciscentibus. Alae fuscae, apice limpidae, stigmatate flavo, subtus macula flavescente, cellula basali 2<sup>a</sup> minus fusca; linea contra vena longitudinali et macula parva inter cellulas basales apicem versus hyalinis. Long. corp.: 15 mm. Lat.: 5,5 mm.*

Hab.: Río de Janeiro.

**Tabanus seclusus** BRETHES, n. sp.

*Facie albidula, thorace fusco utrinque obscure ferrugineo, abdomine ferrugineo segmentis 1<sup>o</sup> maculis 2, 2<sup>o</sup> fascia apicali lata, 3-5 maculis 2 supra et margine laterali etiamque (paululum) incisuris albidis; segmentis 1<sup>o</sup> in medio, 2<sup>o</sup> in medio basali paulum, 3-6 in medio sat late nigris vel fuscis; alis paulum griseis, venis transversis paulum fusco-maculatis. Long.: 13 mm.*

Chaco.

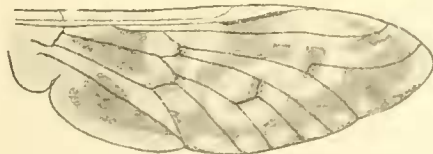
**Tabanus habilis** BRETHES, n. sp.

*Niger, abdominis segmentis 1 et 2 linea media albidula et sequentibus triangulo apicali etiam albidulo; segmentis utrinque macula testaceo-ferruginea ornatis; alis fuscis, venis transversis nigro-maculatis; pedibus fuscis, tibiis dimidio basali albidulo. Long.: 15 mm.*

Rep. Argentina ?

**Chrysozona argentina** BRETHES, n. sp.

*Nigra, thorace lineis 5 griseis, abdomine linea media grisea, basi segmentorum paulum interrupta, segmentis apice plus*



Ala de *Ch. argentina*, muy aumentada.

Haré notar que este dibujo representa lo natural si se considera que lo pintado de oscuro corresponde á las partes perfectamente hialinas (excepto en las cuatro venas transversales que son algo parduzcas) que se distinguen algo del esto del ala que es de un blanco algo resaltante.



*minus testaceis, segmento 2º utrinque macula ferrugineo-testacea ornato, alis hyalinis, per locis albo-nebulosis, venis transversis paulum fusco-maculatis. Long.: 8 mm.*

Chubut y prov. de San Juan y Catamarca.

Fam. ONCODIDAE

**Pterodontia andina** BRETHES, n. sp.

♀ *Nigra, nitida, nigro-pilosula, antennis ferrugineis, apice longe 3-setosis, scutello ferrugineo, abdomine segmento dorsali 2º ferrugineo, maculis 3 nigris magnis ornato, segmento 3º etiam ferrugineo maculis 3 nigris paulum minoribus etiam ornato, segmento 4º quoque sed maculis minoribus; pedibus ferrugineis; alis hyalinis basin versus paulum fumosis, venis basin versus piceis, apicem versus ferrugineis, costa calcarata. Long.: 10 mm.*

♂ A ♀ *similis sed paulum minor et costa alarum haud calcarata, thorace utrinque cum scutello testaceo, mesonoto in medio antico et dorsulo nigris abdomine dorso ferrugineo testaceo, segmentis 1-4 linea nigra media posticem versus gradatim angustata. Long.: 8 mm.*

Creo que el género *Pteropezus* Mq. representa los ♂ de *Pterodontia* por lo cual doy á conocer este casal con el mismo nombre específico.

El Dr. D. Carlos Spegazzini ha traído estos tan curiosos y raros insectos de los Nevados del Tolosa, de Mendoza.